



**КОМИТЕТ ИМУЩЕСТВЕННЫХ ОТНОШЕНИЙ
АДМИНИСТРАЦИИ ПЕРМСКОГО МУНИЦИПАЛЬНОГО РАЙОНА**

РАСПОРЯЖЕНИЕ

11.08.2021

№ 1246

**Об установлении публичного
сервитута на часть земельных
участков**

В соответствии со ст. 23, гл. V.7 Земельного кодекса Российской Федерации, Федеральным законом от 25.10.2001 № 137-ФЗ «О введении в действие Земельного кодекса Российской Федерации», пп. 3.7.5 п. 3.7 разд. 3 Положения о комитете имущественных отношений администрации Пермского муниципального района, утвержденного решением Земского Собрания Пермского муниципального района Пермского края от 22.12.2016 № 178, на основании ходатайства открытого акционерного общества «Межрегиональная распределительная сетевая компания Урала» (ИНН 6671163413, ОГРН 1056604000970) (далее - ОАО «МРСК Урала») от 06.07.2021 № 5273:

1. Установить публичный сервитут общей площадью 4926 кв.м на часть следующих земельных участков:

- с кадастровым номером 59:32:0790001:600, расположенный по адресу: Пермский край, Пермский район, Култаевское с/п, д. Мокино;

- с кадастровым номером 59:32:0790001:1246, расположенный по адресу: Пермский край, Пермский район, Култаевское с/п, д. Мокино, ул. Подвысокая, д. 25а;

- с кадастровым номером 59:32:0790001:597, расположенный по адресу: Пермский край, Пермский район, Култаевское с/п, д. Мокино, ул. Подвысокая, д. 7;

- с кадастровым номером 59:32:0790001:595, расположенный по адресу: Пермский край, Пермский район, Култаевское с/п, д. Мокино, ул. Подвысокая, д. 31;

- с кадастровым номером 59:32:0790001:596, расположенный по адресу: Пермский край, Пермский район, Култаевское с/п, д. Мокино, ул. Подвысокая, д. 29;

- с кадастровым номером 59:32:0790001:594, расположенный по адресу: Пермский край, Пермский район, Култаевское с/п, д. Мокино, ул. Подвысокая, д. 33;

- с кадастровым номером 59:32:0790001:556, расположенный по адресу: Пермский край, Пермский район, Култаевское с/п, д. Мокино;
- с кадастровым номером 59:32:0790001:565, расположенный по адресу: Пермский край, Пермский район, Култаевское с/п, д. Мокино, Участок 10;
- с кадастровым номером 59:32:0790001:562, расположенный по адресу: Пермский край, Пермский район, Култаевское с/п, д. Мокино, ул. Подвысокая, д. 35;
- с кадастровым номером 59:32:0790001:568, расположенный по адресу: Пермский край, Пермский район, Култаевское с/п, д. Мокино, ул. Подвысокая, 39;
- с кадастровым номером 59:32:0790001:563, расположенный по адресу: Пермский край, Пермский район, Култаевское с/п, д. Мокино, ул. Радужная, д. 12;
- с кадастровым номером 59:32:0790001:564, расположенный по адресу: Пермский край, Пермский район, Култаевское с/п, д. Мокино, ул. Радужная, д. 14;
- с кадастровым номером 59:32:0790001:1758, расположенный по адресу: Пермский край, Пермский район, Култаевское с/п, д. Мокино, ул. Радужная, з/у 17;
- с кадастровым номером 59:32:0790001:573, расположенный по адресу: Пермский край, Пермский район, Култаевское с/п, д. Мокино, ул. Радужная, д. 11;
- с кадастровым номером 59:32:0790001:574, расположенный по адресу: Пермский край, Пермский район, Култаевское с/п, д. Мокино, Участок 19;
- с кадастровым номером 59:32:0790001:575, расположенный по адресу: Пермский край, Пермский район, Култаевское с/п, д. Мокино, ул. Майская, 16;
- с кадастровым номером 59:32:0790001:570, расположенный по адресу: Пермский край, Пермский район, Култаевское с/п, д. Мокино, ул. Радужная, з/у 22;
- с кадастровым номером 59:32:0790001:569, расположенный по адресу: Пермский край, Пермский район, Култаевское с/п, д. Мокино, ул. Радужная, з/у 20;
- с кадастровым номером 59:32:0790001:560, расположенный по адресу: Пермский край, Пермский район, Култаевское с/п, д. Мокино, ул. Подвысокая, д. 170;
- с кадастровым номером 59:32:0000000:14551, расположенный по адресу: Пермский край, Пермский район, Култаевское с/п, д. Мокино;
- с кадастровым номером 59:32:0790001:85, расположенный по адресу: Пермский край, Пермский район, Култаевское с/п, д. Мокино, ул. Майская, д. 15;
- с кадастровым номером 59:32:0790001:1067, расположенный по адресу: Пермский край, Пермский район, Култаевское с/п, д. Мокино;

- с кадастровым номером 59:32:4070004:1220, расположенный по адресу: Пермский край, Пермский район, Култаевское с/п, д. Мокино;
- с кадастровым номером 59:32:0000000:13015, расположенный по адресу: Пермский край, Пермский район, Култаевское с/п, д. Мокино;
- с кадастровым номером 59:32:0790001:1116, расположенный по адресу: Пермский край, Пермский район, Култаевское с/п, д. Мокино;
- с кадастровым номером 59:32:0790001:623, расположенный по адресу: Пермский край, Пермский район, Култаевское с/п, д. Мокино;
- с кадастровым номером 59:32:0790001:1165, расположенный по адресу: Пермский край, Пермский район, Култаевское с/п, д. Мокино;
- с кадастровым номером 59:32:0790001:1190, расположенный по адресу: Пермский край, Пермский район, Култаевское с/п, д. Мокино, ул. Деревенская, д. 2;
- с кадастровым номером 59:32:0790001:1194, расположенный по адресу: Пермский край, Пермский район, Култаевское с/п, д. Мокино, ул. Деревенская, д. 4;
- с кадастровым номером 59:32:0790001:1192, расположенный по адресу: Пермский край, Пермский район, Култаевское с/п, д. Мокино, ул. Деревенская, д. 6;
- с кадастровым номером 59:32:0790001:1193, расположенный по адресу: Пермский край, Пермский район, Култаевское с/п, д. Мокино, ул. Деревенская, д. 8;
- с кадастровым номером 59:32:0790001:1191, расположенный по адресу: Пермский край, Пермский район, Култаевское с/п, д. Мокино, ул. Деревенская, д. 10;
- с кадастровым номером 59:32:0790001:1189, расположенный по адресу: Пермский край, Пермский район, Култаевское с/п, д. Мокино, ул. Деревенская, д. 12.

Цель: для размещения объекта электросетевого хозяйства «ВЛ-0,4 кВ Ф. 1 от ТП-43639».

Срок: 49 лет.

2. Утвердить границы публичного сервитута земельных участков, указанных в п. 1 настоящего распоряжения, согласно прилагаемой схеме расположения границ публичного сервитута.

3. Срок, в течение которого использование указанных в п. 1 настоящего распоряжения земельных участков в соответствии с их разрешенным использованием будет невозможно или существенно затруднено в связи с осуществлением сервитута – не установлен.

4. Порядок установления зон с особыми условиями использования территорий и содержание ограничений прав на земельные участки в границах таких зон установлен Постановлением Правительства РФ от 24.02.2009 № 160

«О порядке установления охранных зон объектов электросетевого хозяйства и особых условий использования земельных участков, расположенных в границах таких зон».

5. Плата за публичный сервитут не устанавливается в соответствии с ч. 4 ст. 3.6 Федерального закона от 25.10.2001 года № 137-ФЗ «О введении в действие Земельного кодекса Российской Федерации».

6. Комитету имущественных отношений администрации Пермского муниципального района в течение 5 рабочих дней со дня подписания настоящего распоряжения:

6.1. Направить настоящее распоряжение правообладателям земельных участков, указанных в п. 1 распоряжения;

6.2. Направить настоящее распоряжение в Управление Федеральной службы государственной регистрации, кадастра и картографии по Пермскому краю;

6.3. Направить настоящее распоряжение в ОАО «МРСК Урала», а также сведения о лицах, являющихся правообладателями земельных участков, сведения о лицах, подавших заявления об учете их прав (обременений прав) на земельные участки, способах связи с ними, копии документов, подтверждающих права указанных лиц на земельные участки;

6.4. Направить в администрацию Култаевского сельского поселения настоящее распоряжение для опубликования в порядке, установленном для официального опубликования (обнародования) муниципальных правовых актов уставом поселения.

7. Разместить настоящее распоряжение на сайте Пермского муниципального района www.permraion.ru.

8. Настоящее распоряжение вступает в силу со дня его подписания.

9. Контроль исполнения распоряжения оставляю за собой.

Председатель комитета



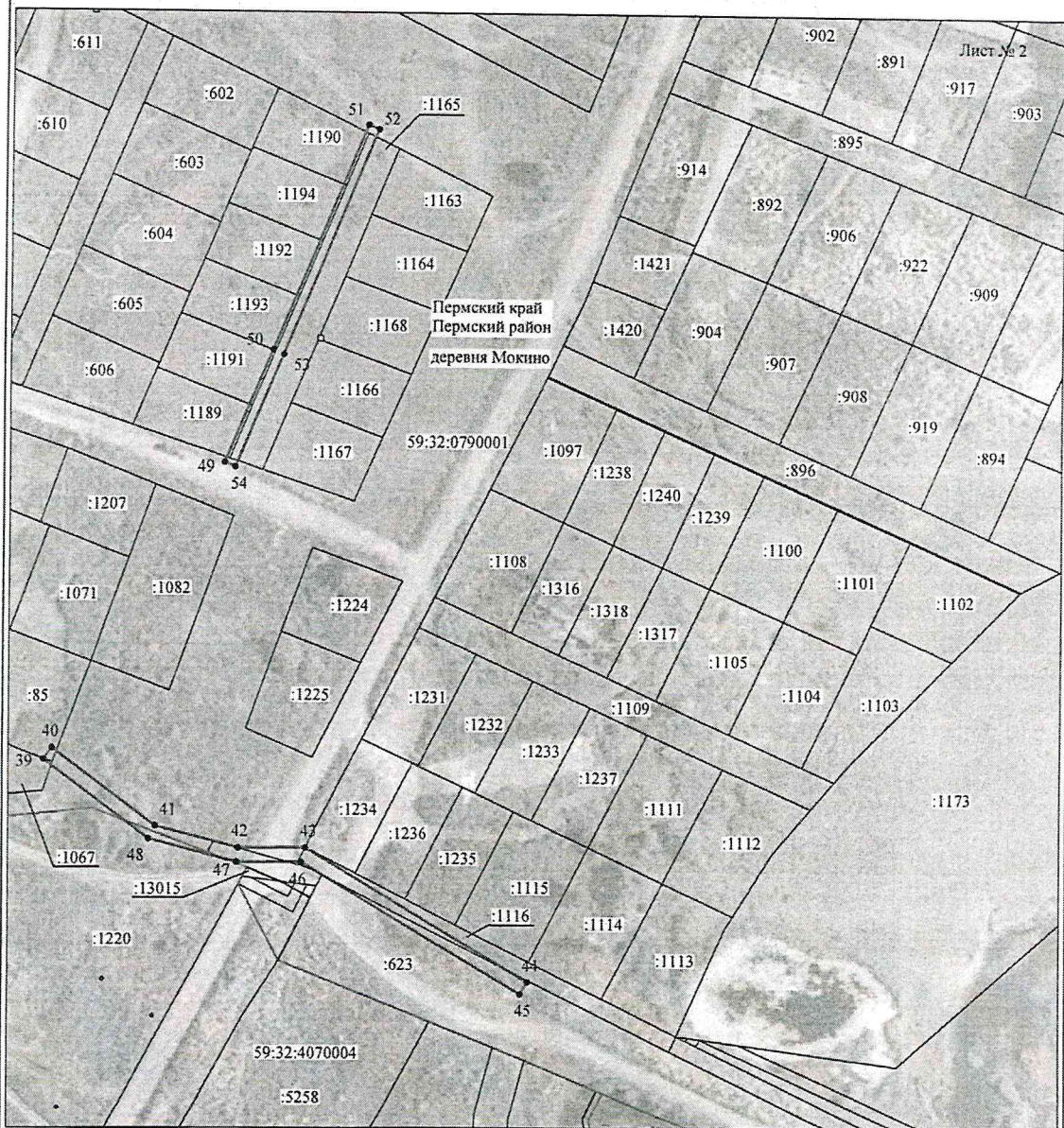
Г.В. Мюресов

Приложение № 1
к распоряжению
комитета имущественных
отношений администрации
Пермского муниципального района
от 11.08.2021 № 1246



Приложение № 2
к распоряжению
комитета имущественных
отношений администрации
Пермского муниципального района
от 11.08.2021 № 1246

Схема расположения границ публичного сервитута объекта



Масштаб 1:2000

Используемые условные знаки и обозначения:

- | | |
|----|---|
| №1 | - номер опоры |
| — | - граница публичного сервитута |
| — | - граница кадастрового деления |
| — | - граница населенного пункта |
| — | - граница земельного участка, имеющегося в ЕГРН |

59:32:1170001:34 - кадастровый номер земельного участка, имеющегося в ЕГРН

59:32:1170001 - номер кадастрового квартала

1 • - обозначение характерных точек границ

Приложение № 3
к распоряжению
комитета имущественных
отношений администрации
Пермского муниципального района
от 11.08.2021 № 1246

ОПИСАНИЕ МЕСТОПОЛОЖЕНИЯ ГРАНИЦ

Публичный сервитут для размещения объекта электросетевого хозяйства «ВЛ-0,4КВ Ф.1 от ТП-43639»
(наименование объекта, местоположение границ которого описано (далее - объект)

Раздел 1

Сведения об объекте

| Сведения об объекте | | |
|---------------------|--|---|
| № п/п | Характеристики объекта | Описание характеристик |
| 1 | 2 | 3 |
| 1 | Местоположение объекта | Пермский край, Пермский район |
| 2 | Площадь объекта +/- величина погрешности определения площади (P+/- Дельта P) | 4926 кв.м ± 14 кв.м |
| 3 | Иные характеристики объекта | Публичный сервитут для размещения объекта электросетевого хозяйства «ВЛ-0,4КВ Ф.1 от ТП-43639» на срок 49 лет |

Приложение № 4
к распоряжению
комитета имущественных
отношений администрации
Пермского муниципального района
от 11.08.2021 № 1246

Раздел 2

| Сведения о местоположении границ объекта | | | | | |
|---|---------------|------------|---|--|---|
| 1. Система координат <u>МСК-59, зона 2</u> | | | | | |
| 2. Сведения о характерных точках границ объекта | | | | | |
| Обозначение характерных точек границ | Координаты, м | | Метод определения координат характерной точки | Средняя квадратическая погрешность положения характерной точки (M _t), м | Описание обозначения точки на местности (при наличии) |
| | X | Y | | | |
| 1 | 2 | 3 | 4 | 5 | 6 |
| Зона1(1) | - | - | - | - | - |
| 1 | 501390.23 | 2211945.21 | Метод спутниковых геодезических измерений (определений) | 0.10 | - |
| 2 | 501474.29 | 2211977.63 | Метод спутниковых геодезических измерений (определений) | 0.10 | - |
| 3 | 501512.82 | 2211993.03 | Метод спутниковых геодезических измерений (определений) | 0.10 | - |
| 4 | 501549.84 | 2212007.01 | Метод спутниковых геодезических измерений (определений) | 0.10 | - |
| 5 | 501589.30 | 2212022.34 | Метод спутниковых геодезических измерений (определений) | 0.10 | - |
| 6 | 501587.85 | 2212026.07 | Метод спутниковых геодезических измерений (определений) | 0.10 | - |
| 7 | 501548.41 | 2212010.75 | Метод спутниковых геодезических измерений (определений) | 0.10 | - |
| 8 | 501511.37 | 2211996.75 | Метод спутниковых геодезических измерений (определений) | 0.10 | - |
| 9 | 501474.78 | 2211982.13 | Метод спутниковых геодезических измерений (определений) | 0.10 | - |
| 10 | 501462.63 | 2212018.00 | Метод спутниковых геодезических измерений (определений) | 0.10 | - |
| 11 | 501436.41 | 2212097.02 | Метод спутниковых геодезических измерений (определений) | 0.10 | - |
| 12 | 501404.76 | 2212079.63 | Метод спутниковых геодезических измерений (определений) | 0.10 | - |
| 13 | 501344.33 | 2212049.75 | Метод спутниковых геодезических измерений (определений) | 0.10 | - |
| 14 | 501346.11 | 2212046.16 | Метод спутниковых геодезических измерений (определений) | 0.10 | - |
| 15 | 501373.55 | 2212059.73 | Метод спутниковых геодезических измерений (определений) | 0.10 | - |
| 16 | 501378.31 | 2212005.18 | Метод спутниковых геодезических измерений (определений) | 0.10 | - |
| 17 | 501382.30 | 2212005.52 | Метод спутниковых геодезических измерений (определений) | 0.10 | - |
| 18 | 501377.40 | 2212061.63 | Метод спутниковых геодезических измерений (определений) | 0.10 | - |
| 19 | 501406.61 | 2212076.08 | Метод спутниковых геодезических измерений (определений) | 0.10 | - |
| 20 | 501434.12 | 2212091.20 | Метод спутниковых геодезических измерений (определений) | 0.10 | - |
| 21 | 501458.84 | 2212016.73 | Метод спутниковых геодезических измерений (определений) | 0.10 | - |
| 22 | 501471.05 | 2211980.67 | Метод спутниковых геодезических измерений (определений) | 0.10 | - |
| 23 | 501388.79 | 2211948.94 | Метод спутниковых геодезических измерений (определений) | 0.10 | - |
| 1 | 501390.23 | 2211945.21 | Метод спутниковых геодезических измерений (определений) | 0.10 | - |
| Зона1(2) | - | - | - | - | - |
| 24 | 501322.94 | 2211901.48 | Метод спутниковых геодезических | 0.10 | - |

Приложение № 5
к распоряжению
комитета имущественных
отношений администрации
Пермского муниципального района
от 11.08.2021 № 1246

| | | | | | |
|----------|-----------|------------|---|------|---|
| | | | измерений (определений) | | |
| 25 | 501378.49 | 2211925.71 | Метод спутниковых геодезических измерений (определений) | 0.10 | - |
| 26 | 501376.49 | 2211930.29 | Метод спутниковых геодезических измерений (определений) | 0.10 | - |
| 27 | 501325.62 | 2211908.11 | Метод спутниковых геодезических измерений (определений) | 0.10 | - |
| 28 | 501318.22 | 2211945.47 | Метод спутниковых геодезических измерений (определений) | 0.10 | - |
| 29 | 501310.58 | 2211984.95 | Метод спутниковых геодезических измерений (определений) | 0.10 | - |
| 30 | 501302.37 | 2212026.35 | Метод спутниковых геодезических измерений (определений) | 0.10 | - |
| 31 | 501293.66 | 2212083.58 | Метод спутниковых геодезических измерений (определений) | 0.10 | - |
| 32 | 501362.89 | 2212108.95 | Метод спутниковых геодезических измерений (определений) | 0.10 | - |
| 33 | 501361.51 | 2212112.70 | Метод спутниковых геодезических измерений (определений) | 0.10 | - |
| 34 | 501288.18 | 2212085.79 | Метод спутниковых геодезических измерений (определений) | 0.10 | - |
| 35 | 501297.44 | 2212025.50 | Метод спутниковых геодезических измерений (определений) | 0.10 | - |
| 36 | 501305.66 | 2211983.99 | Метод спутниковых геодезических измерений (определений) | 0.10 | - |
| 37 | 501313.31 | 2211944.51 | Метод спутниковых геодезических измерений (определений) | 0.10 | - |
| 38 | 501321.71 | 2211902.13 | Метод спутниковых геодезических измерений (определений) | 0.10 | - |
| 24 | 501322.94 | 2211901.48 | Метод спутниковых геодезических измерений (определений) | 0.10 | - |
| Зона1(3) | - | - | - | - | - |
| 39 | 501302.01 | 2212155.93 | Метод спутниковых геодезических измерений (определений) | 0.10 | - |
| 40 | 501306.02 | 2212158.93 | Метод спутниковых геодезических измерений (определений) | 0.10 | - |
| 41 | 501278.89 | 2212195.01 | Метод спутниковых геодезических измерений (определений) | 0.10 | - |
| 42 | 501271.34 | 2212223.97 | Метод спутниковых геодезических измерений (определений) | 0.10 | - |
| 43 | 501271.44 | 2212247.15 | Метод спутниковых геодезических измерений (определений) | 0.10 | - |
| 44 | 501224.54 | 2212325.09 | Метод спутниковых геодезических измерений (определений) | 0.10 | - |
| 45 | 501220.24 | 2212322.54 | Метод спутниковых геодезических измерений (определений) | 0.10 | - |
| 46 | 501266.43 | 2212245.75 | Метод спутниковых геодезических измерений (определений) | 0.10 | - |
| 47 | 501266.34 | 2212223.34 | Метод спутниковых геодезических измерений (определений) | 0.10 | - |
| 48 | 501274.30 | 2212192.79 | Метод спутниковых геодезических измерений (определений) | 0.10 | - |
| 39 | 501302.01 | 2212155.93 | Метод спутниковых геодезических измерений (определений) | 0.10 | - |
| Зона1(4) | - | - | - | - | - |
| 49 | 501406.01 | 2212218.35 | Метод спутниковых геодезических измерений (определений) | 0.10 | - |
| 50 | 501445.08 | 2212234.81 | Метод спутниковых геодезических измерений (определений) | 0.10 | - |
| 51 | 501523.20 | 2212267.12 | Метод спутниковых геодезических измерений (определений) | 0.10 | - |
| 52 | 501521.66 | 2212270.81 | Метод спутниковых геодезических измерений (определений) | 0.10 | - |
| 53 | 501443.54 | 2212238.50 | Метод спутниковых геодезических измерений (определений) | 0.10 | - |
| 54 | 501404.46 | 2212222.04 | Метод спутниковых геодезических измерений (определений) | 0.10 | - |
| 49 | 501406.01 | 2212218.35 | Метод спутниковых геодезических измерений (определений) | 0.10 | - |

Приложение № 6
к распоряжению
комитета имущественных
отношений администрации
Пермского муниципального района
от 11.08.2021 № 1246

| | | измерений (определений) | | | |
|---|---------------|-------------------------|--|--|---|
| 3. Сведения о характерных точках части (частей) границы объекта | | | | | |
| Обозначение характерных точек части границы | Координаты, м | | Метод определения координат характерной точки | Средняя квадратическая погрешность положения характерной точки (М), м | Описание обозначения точки на местности (при наличии) |
| | X | Y | | | |
| 1 | 2 | 3 | 4 | 5 | 6 |
| - | - | - | - | - | - |